

«РАССМОТРЕНО»
на заседании педагогического совета
Протокол №1
от «30» августа 2019г.

«УТВЕРЖДЕНО»
Директор
МБОУ «Тасеевская СОШ № 1»
В. Л. Павшук/
Приказ № 215 от «01» сентября 2019г.



Модель инклюзивного образования

в МБОУ «Тасеевская СОШ № 1»

Школьная модель инклюзивного образования (далее Модель) представляет собой совокупность принципов, норм, функциональных структур, последовательных этапов деятельности, организационных условий и механизмов, обеспечивающих создание инклюзивной образовательной среды, реализацию целей и задач инклюзивного образования в условиях общеобразовательной школы.

Инклюзивное образование - обеспечение равного доступа к образованию для всех обучающихся с учетом разнообразия особых образовательных потребностей и индивидуальных возможностей (ст.2 Федерального закона РФ от 29.12.2012 №273-ФЗ «Об образовании в Российской Федерации»).

Задачи инклюзивного образования:

- создание инклюзивной образовательной среды, способствующей гармоничному развитию детей, имеющих разные стартовые возможности;
- формирование толерантного сообщества детей, родителей, персонала и социального окружения;
- создание условий для развития потенциальных возможностей детей с ОВЗ в совместной деятельности со сверстниками;
- организация системы эффективного психолого-педагогического сопровождения процесса инклюзивного образования, включающей диагностикоконсультативное, коррекционно-развивающее направление деятельности, сетевое взаимодействие с социальными партнерами;
- оказание консультативной помощи семьям, воспитывающим детей с особыми образовательными потребностями, включение законных представителей в процесс обучения и воспитания ребенка, формирование у них адекватного отношения к особенностям его развития, выработка оптимальных подходов к проблемам семейного воспитания.

Образовательная среда подсистема исторически сложившейся социокультурной среды и одновременно как специально организованные педагогические условия, в которых осуществляется развитие личности ребенка.

Инклюзивная образовательная среда - вид образовательной среды, как совокупности педагогических и организационно-управленческих условий, направленных на:

- включение детей с ОВЗ в образовательное пространство; обеспечение вариативности предоставления образования детям с ОВЗ;
- формирование и развитие личности каждого из обучающихся.

Нормативными основаниями для разработки модели инклюзивного образования ОО являются:

- ФЗ-273 от 21.12.2012 "Об образовании в Российской Федерации" (ст. 12, ст. 34, ст. 42, ст. 58, ст. 55, ст. 79);

- Постановление Главного государственного санитарного врача РФ от 10 июля 2015 года №26 «Об утверждении СанПиН 2.4.2.3286-15 «Санитарноэпидемиологические требования к условиям и организации обучения и воспитания в организациях, осуществляющих образовательную деятельность по адаптированным основным общеобразовательным программам для обучающихся с ограниченными возможностями здоровья»;

- приказ Минобрнауки России от 30.08.2013 № 1015 "Об утверждении Порядка организации и осуществления образовательной деятельности по основным общеобразовательным программам - образовательным программам начального общего, основного общего и среднего общего образования;

- приказ Минобрнауки России от 14 октября 2013 г. N 1145 "Об утверждении образца свидетельства об обучении и порядка его выдачи лицам с ограниченными возможностями здоровья (с различными формами умственной отсталости), не имеющим основного общего и среднего общего образования и обучавшимся по адаптированным основным образовательным программам"

- приказ Минобрнауки России от 19.12.2014 № 1598 "Об утверждении федерального государственного образовательного стандарта начального общего образования обучающихся с ограниченными возможностями здоровья";

- приказ Минобрнауки России от 19.12.2014 № 1599 "Об утверждении федерального государственного образовательного стандарта обучающихся с умственной отсталостью, интеллектуальными нарушениями);

- письмо Министерства образования и науки РФ от 20.02.2017 N 07818 "О направлении Методических рекомендаций по вопросам организации образования в рамках внедрения ФГОС ОВЗ";

- приказ Минздрава от 20.06.2016 № 436н «Об утверждении Перечня заболеваний, наличие которых является основанием для организации обучения на дому»;

- Закон «Об образовании в Красноярском крае» от 26.06.2014 года N 62519;

- Концепция развития инклюзивного образования в Красноярском крае на 2017-2025 годы;

- приказ министерства образования Красноярского края от 26.08.2015 № 4811-04

«Об утверждении Порядка регламентации и оформления отношений государственной и муниципальной образовательной организации и родителей (законных представителей) обучающихся, нуждающихся в длительном лечении, а также детей-инвалидов в части обучения по основным общеобразовательным программам на дому и в медицинских организациях (с изм. от 14.12.2015 № 66-1104);

- Устав муниципального бюджетного общеобразовательного учреждения «Тасеевская СОШ № 1» (далее - МБОУ ТСШ № 1);

- иные локальные нормативные акты.

Модель развития инклюзивного образования предназначена для соблюдения прав детей с ОВЗ, развития межведомственного взаимодействия, формирование доступного образования для всех участников образовательного процесса.

Фактологический компонент

Основная цель Модели инклюзивного образования школы – анализ и систематизация организационно-управленческих, психолого-педагогических условий, кадровых и финансовых ресурсов, обеспечивающих создание инклюзивной образовательной среды, достижение целей и задач инклюзивного образования в ОО.

МБОУ ТСШ № 1 организует работу с детьми с ограниченными возможностями здоровья с 2011 года. В практике работы школы наряду с общеобразовательными классами имеются классы для детей с ОВЗ, имеющие заключения ТПМПК. На сегодняшний день в школе обучается 570 учащихся, среди них 68 учащихся являются детьми с ОВЗ – это учащиеся с задержкой психического развития, легкой и умеренной степенью умственной отсталости. В настоящий момент инклюзивное образование в школе осуществляется через полную интеграцию и частичную инклюзию обучающихся. *Полная интеграция* представляет собой: обучение детей с ограниченными возможностями здоровья и детей инвалидов в условиях инклюзивного класса (когда дети с ограниченными возможностями здоровья и дети инвалиды обучаются по соответствующим образовательным программам в одном классе с нормально развивающимися сверстниками); обучение детей с ОВЗ и детей-инвалидов в условиях *интегрированного класса* (когда дети с ограниченными возможностями здоровья и дети инвалиды обучаются по разным образовательным программам и объединяются в один класс). *Частичная инклюзия* это: - индивидуальное обучение детей с ОВЗ и детей-инвалидов (когда дети с ОВЗ и дети-инвалиды обучаются по индивидуальным учебным планам на дому с посещением школы во время проведения внеклассных общешкольных мероприятий, а также кружков и курсов внеурочной деятельности). Практика работы

показала, что наиболее адекватной потребностям детей и запросам родителей являлась организация классов коррекции. Условия, созданные для обучения таких детей, позволяли им окончить основную школу, получить документ об образовании и продолжить дальнейшее обучение в учреждениях профессионального образования. Педагогическим коллективом школы накоплен опыт организации психолого-педагогического сопровождения обучающихся с ОВЗ и их родителей (законных представителей). Мы используем разные педагогические технологии сопровождения детей с ОВЗ на этапах начальной и основной школы, однако важными элементами всей выстроенной модели являются преемственность в работе специалистов, непрерывное психолого-педагогическое сопровождение детей на протяжении всего времени обучения в школе, командный подход в работе службы сопровождения. В школе работает квалифицированная команда педагогических работников, учителей-дефектологов (1,25 ст.), педагогов-психологов (2 ст.), социальных педагогов (2 ст.), учителя логопеда (2 ст.), учителей-предметников. Специалисты имеют первую или высшую квалификационные категории, своевременно проходят курсы повышения квалификации, переподготовку, осуществляют профессиональное самообразование по вопросам образования детей с ОВЗ.

Для реализации модели важным моментом является организация специального пространства, особой среды. У нас есть ресурсные зоны: спортивная зона для занятий ЛФК, сенсорная комната, библиотека, игровые зоны для проведения перемен. В каждом классе, где отдельно обучаются дети с ОВЗ, предусмотрено соответствующее пространство для релаксации. Участие в конкурсе на предоставление субсидий бюджетам муниципальных образований Красноярского края на создание в общеобразовательных организациях универсальной без барьерной среды в рамках государственной программы «Доступная среда 2011 – 2015г.». Позволило: приобрести 2 комплекта специализированной учебной мебели для детей-инвалидов с нарушением опорно-двигательного аппарата, специальную компьютерную мышь, клавиатуру; провести комплекс мероприятий по дооборудованию, адаптации объектов школьной инфраструктуры посредством сооружения, как внутри зданий, так и снаружи, поручней, входной группы, санитарных узлов, установки специального оборудования и приспособлений, пандуса; приобрести оборудования для сенсорной комнаты и доукомплектования кабинетов психолога – педагогического сопровождения необходимым оборудованием, диагностическим инструментарием. В школе для проведения уроков трудового обучения есть два кабинета: столярная мастерская и

кабинет технологии (СБО), который оборудован на 90 %.

Для реализации Модели инклюзивного образования созданы следующие условия: разработана НПБ; организован гибкий график внеурочной и внеклассной деятельности; создан психолого-медико-педагогический консилиум (ПМПк); разработана программа психолого-педагогического сопровождения; обеспеченность учебниками 90 %; кабинеты оснащены интерактивным оборудованием с выходом в интернет.

Проведенный анализ имеющихся условий позволяет выделить ряд актуальных проблем, которые необходимо решить, чтобы обеспечить право детей с ОВЗ на доступное качественное образование:

- деятельность ОО недостаточно обеспечена нормативно-правовой базой;
- недостаточная компетентность педагогов общеобразовательных классов в дидактических подходах, технологиях и методах работы с данной категорией детей;
- недостаточно разработок по практико-ориентированным технологиям индивидуального обучения и психолого-педагогического сопровождения процессов включения ребёнка с особыми образовательными потребностями в общеобразовательную среду;
- недостаточное количество специалистов в области дефектологии;
- не проработанность вопросов реализации комплексного подхода к организации трудового обучения и предпрофессиональной подготовки обучающихся с ОВЗ;
- недостаточно обеспечена возможность для самореализации и социализации детей с ОВЗ через включение в социально значимые события, различные виды социальной и творческой деятельности;
- недостаточная материально-техническая база для ЛФК.

При создании модели мы учитывали и внешние условия успешного инклюзивного образования:

- выявление нарушений в развитии обучающихся (с момента поступления ребенка в ОУ);
- желание родителей обучать ребенка ОВЗ вместе со всеми детьми и их стремление и готовность помогать ему в процессе обучения;
- наличие возможностей оказывать ребенку с ОВЗ квалифицированную помощь;
- создание условий для реализации вариативных моделей интегрированного обучения, а также внутренние условия успешного инклюзивного образования:

При общих нормативных, концептуальных, теоретико-методологических, основаниях,

дидактических подходах инклюзивного образования при разработке модели учли специфику контингента обучающихся, особенности социальных факторов, кадрового потенциала, выявленных дефицитов и наиболее актуальных проблем.

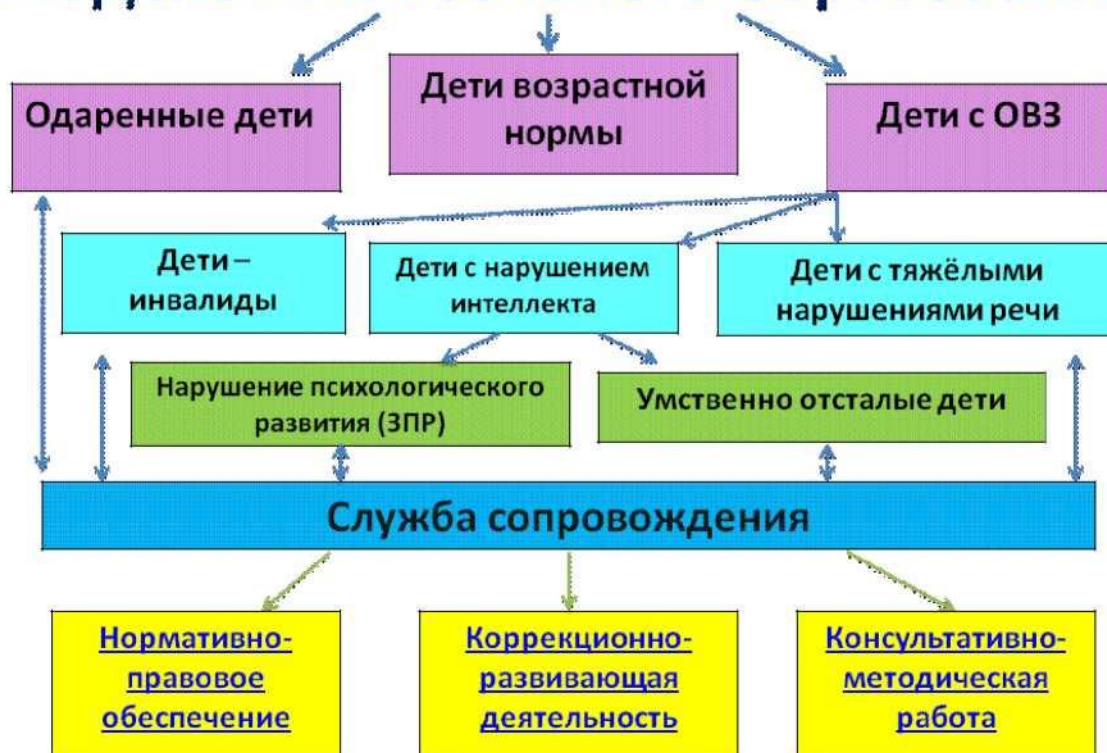
Целевой компонент

Цель модели: создать комфортные условия для детей с ОВЗ для успешной социализации и включения их в учебную, общественную и досуговую деятельность со сверстниками.

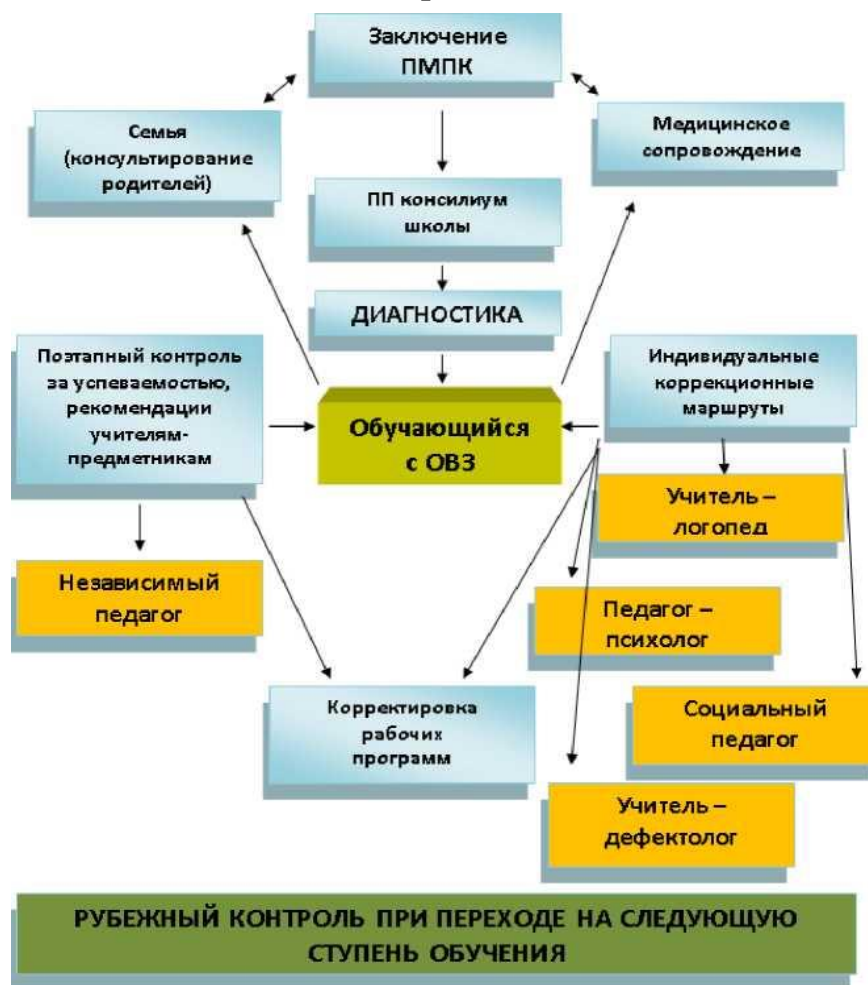
Задачи модели:

1. Доработать нормативно-правовую базу школы по проблеме:
2. Организовать 100 % повышение профессиональной компетентности педагогов и специалистов по проблемам инклюзивного образования.
3. Обеспечить участие детей с ОВЗ в работе кружков, секций, клубов по интересам.
4. Разработать систему психолого-педагогической и социальной помощи детям и родителям (законным представителям)
5. Выстроить социальное партнерство с организациями и учреждениями, защищающими права людей с ОВЗ, здравоохранения, культуры и спорта, другими ОО.
6. Разработать и организовать мониторинг результатов реализации Модели инклюзивного образования.

Модель инклюзивного образования



Комплексная модель сопровождения детей с ОВЗ в МБОУ ТСШ № 1



Модель взаимодействия участников образовательных отношений (Приложение 1).

Структурно-функциональный компонент.

Выявленные особенности инклюзивной практики послужили основанием для разработки структурно-функциональной модели инклюзивного образования, в рамках которой представлено инфраструктурное взаимодействие ОО с другими ведомствами и организациями. Совместная работа предполагает создание более благоприятных условий для социальной адаптации детей с ОВЗ. Социальное партнерство является сегодня одним из базовых принципов развития инклюзивного образования в Красноярском крае. Именно он определяет активное участие в развитии инклюзивного образования общественных родительских и иных организаций, педагогического сообщества района. **Модель межведомственного взаимодействия (Приложение 2).**

Содержательно-технологический компонент инклюзивной образовательной среды предполагает разработку и реализацию содержания общего и дополнительного образования, внедрение современных образовательных технологий, методов, средств и приемов, используемых в инклюзивном образовании и их адаптацию с учетом

образовательных потребностей и возможностей обучающихся. Внеурочную деятельность школьников планируется обеспечить через работу кружков различной направленности. Включение детей с ОВЗ в внеурочную деятельность имеет особое значение, так как способствует их самореализации в различных видах трудовой, творческой деятельности, интеграции в социум. Влияет на формирование личностных качеств обучающихся: требует проявления личностных ценностных смыслов, показывает реальное отношение к делу, людям, к результатам труда и др. Организация школьных мероприятий предполагает возможность участия в них детей с ОВЗ наравне со своими сверстниками из других классов. Вне зависимости от степени выраженности нарушений развития детей с ОВЗ, они включаются в проведение воспитательных, культурно-развлекательных, спортивно-оздоровительных и иных досуговых мероприятий вместе с другими детьми. Для обучающихся с интеллектуальными нарушениями профориентационная составляющая является приоритетной. Необходимость обеспечить ее непрерывность предполагает, что в начальной школе курс профориентации должен носить прикладной характер, в основной школе необходимо введение курсов профориентации во внеурочную деятельность, а также в учебные дисциплины с учетом профиля профориентации.

Компонент управления развитием инклюзивным образованием.

Управление инклюзивным образованием регламентировано программой развития, нормативными документами федерального, регионального, муниципального уровней и нормативными локальными актами. Компонент управления развитием инклюзивным образованием представлен следующими группами функций и соответствующими им управленческими действиями:

Анализ, целеполагание и планирование деятельности:

- системный анализ состояния проблемы на уровне ОО;
- разработка Модели и дорожной карты по ее реализации.

Организация, координация деятельности:

- разработка нормативно-правовых документов на уровне ОО;
- организация оценки образовательной среды в ОО на предмет ее соответствия требованиям инклюзивного образования;
- проведение семинаров, совещаний (в т.ч. с участием других ведомств);
- работа по наращиванию связей ОО с медицинскими учреждениями, учреждениями дополнительного образования детей, учреждениями культуры.

Методическое сопровождение, мотивация, руководство кадрами - анализ потребностей

ОО в педагогических работниках и специалистах для работы с детьми с ОВЗ и инвалидностью;

- разработка планов по повышению квалификации педагогических работников и специалистов.

Мониторинг и контроль - проведение диагностических и мониторинговых мероприятий

Необходимым организационным условием инклюзивного образования является проведение мониторинговых исследований. Полученные результаты позволят обеспечить комплексную оценку проводимой работы, выявлять и своевременно решать возникающие проблемы.

В качестве приоритетных критериев для оценки результативности деятельности по созданию инклюзивной образовательной среды в организации выделяются следующие планируемые результаты.

Ожидаемые результаты	Измерители, показатели
Повышение мотивации и качества успеваемости обучающихся с ОВЗ	Мониторинг учебных достижений обучающихся с ОВЗ, стабилизация или рост их образовательных результатов
100% включенность детей с ОВЗ в дополнительное образование	Участие в социальных проектах и социально значимой деятельности, участие в творческих конкурсах.
100% участие детей с ОВЗ в общешкольных мероприятиях, мероприятиях, организованных социальными партнерами.	Мониторинг участия детей с ОВЗ в общешкольных мероприятиях, мероприятиях, организованных социальными партнерами.
Участие не менее 50% детей с ОВЗ в различных конкурсах, мероприятиях творческой и спортивной направленности.	Мониторинг участия детей с ОВЗ в конкурсах, мероприятиях

Создание адаптивной образовательной среды для детей с ОВЗ, в том числе с инвалидностью, в условиях массовой школы для получения доступного качественного образования	Создание индивидуальных адаптированных программ для детей с ОВЗ и детей - инвалидов.
--	--

Совершенствование системы профориентации и предпрофессиональной подготовки детей с ОВЗ	Применение комплексного подхода к реализации трудового обучения, мониторинг приобретения детьми с ОВЗ навыков самообслуживания.
Развитие методического обеспечения педагогического процесса	Методические разработки; электронная база методических рекомендаций для учителя-логопеда, педагога-психолога, педагогов дополнительного образования по сопровождению детей с ОВЗ.
Устойчивый рост профессиональной компетентности педагогов по комплексному применению современных образовательных технологий по сопровождению детей с ОВЗ	Курсовая подготовка, семинары, круглые столы по проблемам детей с ОВЗ, открытые уроки, мастер-классы, обобщение опыта работы.
Создание доступной (безбарьерной) среды	Мониторинг доступности объекта и услуг образования для детей-инвалидов и лиц с инвалидностью.
Участие родителей (законных представителей) обучающихся с ОВЗ в реализации инклюзивной образовательной деятельности	Работа в коллегиальных органах управления, родительских объединениях; волонтерских акциях, социальных проектах, заседаниях клуба.
Становление имиджа школы в	Мониторинг комфортности

практике работы с детьми с ОВЗ	образовательной среды школы; информация на школьном сайте; наличие в школе специальной литературы; совместные мероприятия школы и социальных партнёров.
Обобщение и распространение позитивных результатов инклюзивной практики организации	Информация на школьном сайте, публикации в СМИ, выступления на образовательных площадках района.

Результативно-оценочный компонент.

Модель позволит целенаправленно, поэтапно, в соответствии с логикой взаимодействия компонентов осуществлять социализацию детей с интеллектуальными нарушениями.

По отношению к детям с ОВЗ - заключается в том, что у обучающихся с ОВЗ будут

сформированы и развиты личностные качества, предметные и метапредметные результаты в соответствии с их уровнем развития, что поможет им адаптироваться к социальным реалиям и позволит реализовать свой потенциал в обществе. Ожидаемый результат содержательной области образования ребенка с ОВЗ в инклюзивном классе заключен в ряде критериев: знания и умения на данной ступени образования; применение их на практике; усвоение разделов адаптированной образовательной программы; анализ поведения и динамики развития; индивидуальный профиль развития жизненной компетенции.

По отношению к другим участникам образовательного процесса и их семьям – сформировать представление о современной общеобразовательной школе как о «школе для всех детей». Помочь понять и принять детей «не похожих на других», расти и жить с ними в обществе; внедрение инклюзивной культуры.

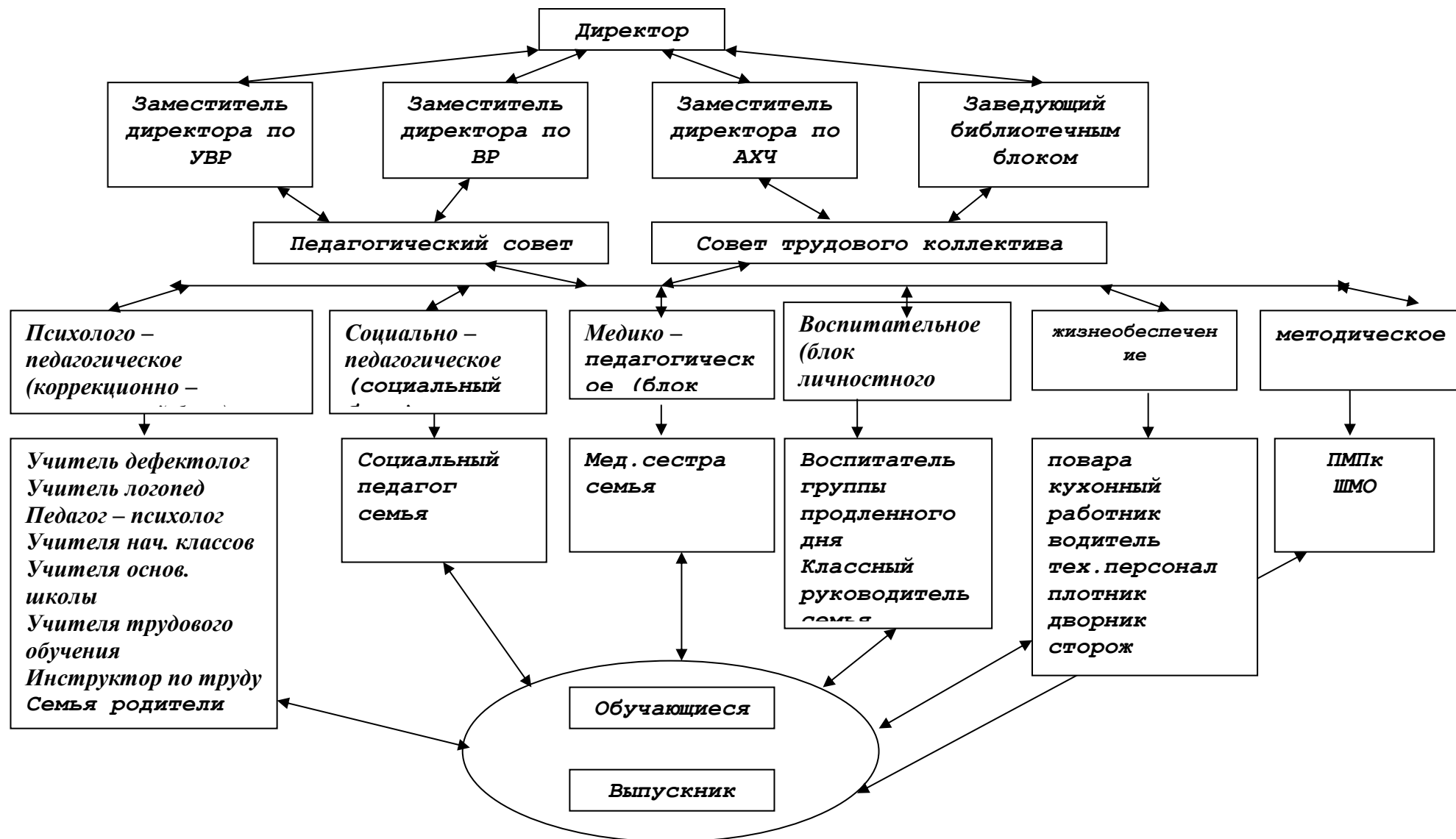
По отношению к учителям – формирование компетентности педагогов инклюзивного образования в следующих областях: психолого-педагогические особенности детей с ОВЗ; технологии организации эффективного взаимодействия специалистов службы сопровождения; современные коррекционные технологии; разработка адаптированных образовательных программ и др.; повышение квалификации.

По отношению к школе – создание инклюзивной образовательной среды, которая реализует обеспечение равного доступа к получению образования и создает необходимые условия для достижения адаптации всеми без исключения детьми, независимо от их индивидуальных особенностей, психических и физических возможностей, особенностей развития и здоровья.

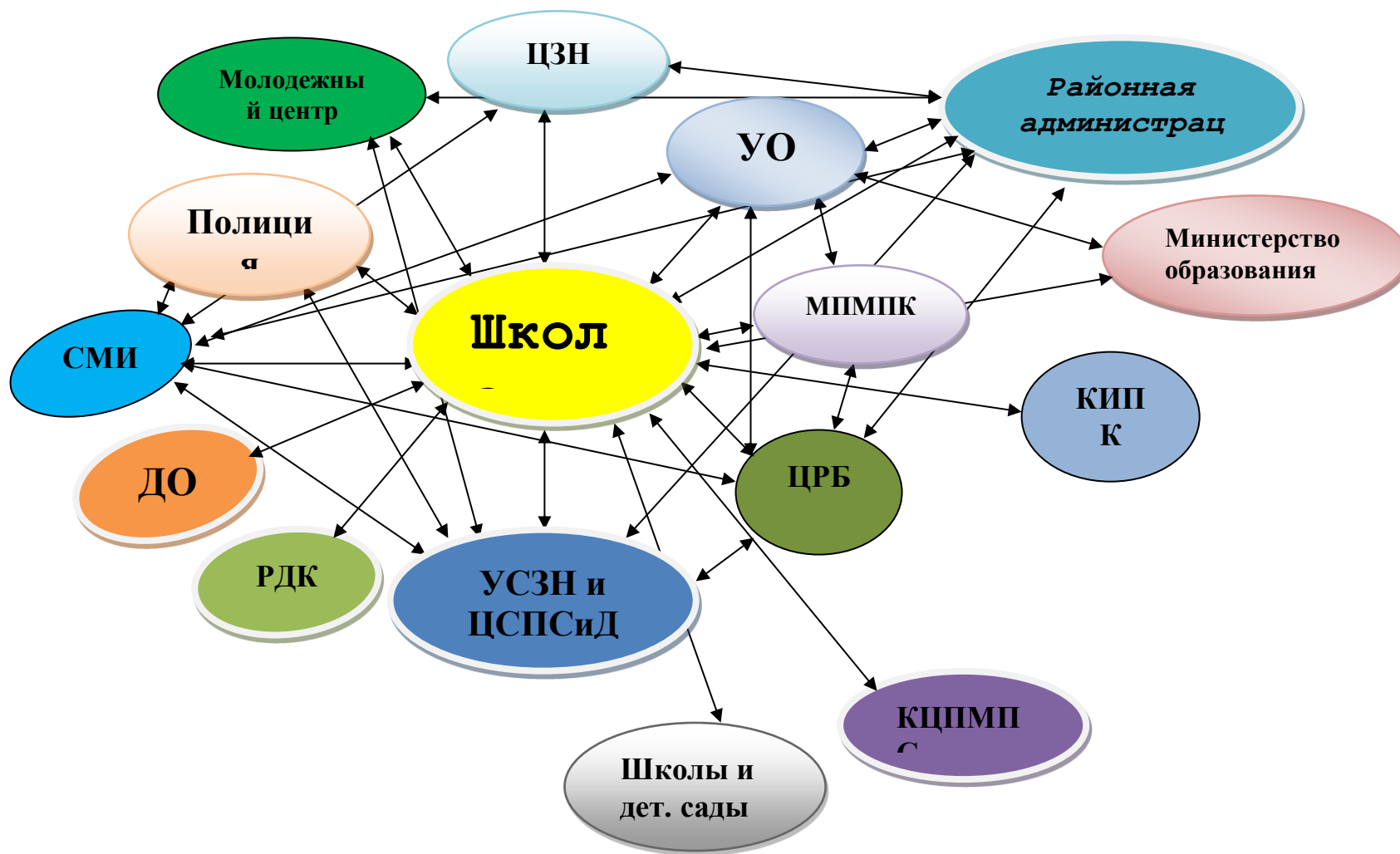
1. Привести в соответствие нормативно-правовое обеспечение инклюзивного образования.
2. Создать адаптивную образовательную среду для детей с ОВЗ, в том числе с инвалидностью, в условиях массовой школы для получения доступного качественного образования.
3. Обеспечить детей с ОВЗ, в том числе с инвалидностью, формами дополнительного образования, соответствующими их физическому статусу.
4. Повысить социальную активность и уровень самореализации детей с ОВЗ, детей-инвалидов.
5. Проработать содержание и форм научно-методического, психолого-педагогического, организационно-педагогического сопровождения детей с ОВЗ.

6. Обеспечить специальные условия обучения (воспитания) детей с ОВЗ (материально-техническое оснащение).
7. Обеспечить реализацию Модели инклюзивного образования в части профессионального роста кадров.
8. Обеспечить процесс формирования толерантного отношения общества к детям с ОВЗ и инвалидностью.
9. Установить партнёрство с муниципальными, государственными и общественными организациями.
10. Создать механизм управления и контроля за организацией процессов внедрения инклюзивного образования в ОО.

Модель коррекционно-развивающей среды школы.



Модель коррекционно – развивающей среды в рамках межведомственного взаимодействия



Примечание: ДО – детская художественная школа, детская музыкальная школа, спортивная школа, центр внешкольной работы.

СМИ – районное радио, районная газета «Сельский труженик».

Полиция – инспектор по пропаганде по ГБДД, отдел ПДН, участковый уполномоченный полиции.

Молодежный центр – волонтеры, акции, проекты, творческие конкурсы.

ЦРБ – врачи.

РДК – районная библиотека.

ЦЗН – профориентация, трудоустройство, экскурсии.

УСЗН и ЦСПСиД – реабилитация инвалидов, сопровождение семей находящихся в группе риска и социально опасном положении, информирование родителей о правах, акции, организация летнего отдыха детей.

ИПК – повышение квалификации педагогов.

КЦПМПС – повышение квалификации педагогов, краевая ПМПК.

Районная администрация – отдел по социальным вопросам, молодежной политики, уполномоченный по правам ребенка, КДН.

МПМК – своевременное выявление детей с ограниченными возможностями здоровья и/или отклонениями в поведении, проведение их комплексного обследования и подготовка рекомендаций по оказанию детям психолого-медико-педагогической помощи и организации их обучения и воспитания.