

Шифр \_\_\_\_\_

**ВСЕРОССИЙСКАЯ ОЛИМПИАДА ШКОЛЬНИКОВ  
ПО ИСТОРИИ, 2023/2024. ШКОЛЬНЫЙ ЭТАП. 11 КЛАСС. 90 минут.  
70 баллов**

**I. Выберите правильный вариант ответа на вопрос. Ответ запишите в таблицу. За каждый правильный ответ 2 балла. Всего 10 баллов.**

1.1. Укажите страну, правитель которой поддержал Святополка Окаянного во время междоусобицы 1015–1019 гг.

- 1) Византия
- 2) Венгрия
- 3) Польша
- 4) Швеция

1.2. Как называли в XV-XVI вв. церковников – представителей ученого монашества, которые настаивали на ликвидации монастырского землевладения, на независимости церкви от гражданских властей?

- 1) иезуиты
- 2) иосифляне
- 3) стригольники
- 4) жидовствующие

1.3. Выберите годы правления монарха, при котором была введена подушная подать.

- 1) 1689–1725
- 2) 1825–1855
- 3) 1762–1796
- 4) 1881–1894

1.4. Кто из перечисленных ниже личностей был министром финансов России в 1892-1903 гг.?

- 1) С.Ю. Витте
- 2) П.Л. Барк
- 3) М.И. Терещенко
- 4) И.А. Вышнеградский

1.5. С каким событием Великой Отечественной войны связано кодовое название «Багратион»?

- 1) освобождение Сталинграда
- 2) освобождение Орла
- 3) освобождение Белоруссии
- 4) наступление под Курском

1.1	1.2	1.3	1.4	1.5
+	-	+	+	+

85

**2. Оцените данные ниже утверждения как верные или неверные. Ответ («да» или «нет») запишите в соответствующие ячейки таблицы. За каждый правильный ответ 2 балла. Всего 10 баллов.**

- 2.1. Северная война стала следствием провозглашения России империей
- 2.2. В XVII веке появились первые русские фабрики.
- 2.3. П.А.Столыпин совмещал должности Председателя Совета министров и министра иностранных дел.
- 2.4. За поддержание европейского мира Александр III получил прозвище Миротворца.
- 2.5. Программным документом Северного общества была «Конституция» Н.М. Муравьева

2.1	2.2	2.3	2.4	2.5
нет +	да -	нет +	да +	да +

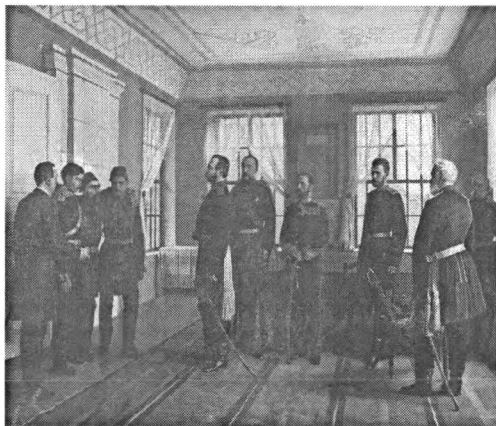
85

**3. Какие из указанных пар объединяют российского монарха и город, основанный в его правление? Всего 8 баллов.**

- 1) Петр I – Санкт-Петербург
- 2) Александр I – Владивосток
- 3) Иван Грозный - Орел
- 4) Борис Годунов – Новгород-Северский
- 5) Алексей Михайлович – Иркутск
- 6) Екатерина II – Рига
- 7) Александр III - Норильск
- 8) Николай II – Мурманск

Ответ: 137

46



4. Рассмотрите изображение и выполните задания. Максимум 5 баллов.

4.1. Укажите имя императора, изображённого на иллюстрации (2 балла)

*Николай II*

06

4.2. Появление в русской истории каких из перечисленных выражений приходится на время царствования того же монарха, что и событие, которому посвящено приведённое изображение? (3 балла)

1. «всесословная воинская повинность»
2. «диктатура сердца»
3. «Морозовская стачка»
4. «Непременный совет»
5. «почётные граждане»
6. «Чигиринское дело»

346

25

5. Расположите события всеобщей истории в хронологической последовательности. Ответ запишите в виде последовательности букв. За правильно выполненное задание 5 баллов. При любой ошибке 0 баллов.

- А) Парижская мирная конференция
- Б) «Культурная революция» в Китае
- В) образование НАТО
- Г) Антикоминтерновский пакт Германии и Японии
- Д) «новый курс» Ф. Рузвельта в США

1	2	3	4	5
<i>Г</i>	<i>Б</i>	<i>А</i>	<i>Д</i>	<i>В</i>

06

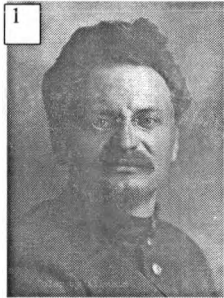
6. Определите пропущенные в тексте названия, слова, имена, даты, обозначенные порядковыми номерами. Необходимые вставки впишите под соответствующими номерами в таблицу в бланке работы. Каждый правильный ответ – 1 балл, максимальный балл – 12.

Нападение Германии на СССР (1 – дата) 1941 года многими оценивается как неожиданность для партийно-государственной элиты страны. В качестве доказательства приводится обращение к народу, произнесенное в тот же день не И.В. Сталиным, а наркомом по иностранным делам (2 – фамилия). Председатель Совнаркома и глава партии выступил по радио только (3 – дата). Началось экстренное создание чрезвычайных органов власти – уже 30 июня был учрежден (4 – название) – сокращённо ГКО. Ключевые посты в нём и в правительстве занял Сталин, сместивший маршала (5 – фамилия) с поста наркома обороны и занявший его сам. Но формирование Ставки Верховного Главнокомандования завершилось только в (6 – месяц). Между тем ситуация на фронте складывалась катастрофически – уже 28 июня пала столица советской (7 – республика). Красной армии только в середине июля удалось временно остановить немецкие войска на московском направлении в районе (8 – город). Уже в сентябре 1941 года враг сомкнул кольцо блокады вокруг – (9 – город). Немецким войскам в осаде города помогали войска (10 – страна), мечтавшей о реванше после поражения в «зимней войне». Наступление же на Москву гитлеровцы начали только (11 – дата). Операция получила кодовое название «(12 – название)».

1	<i>22 июня</i>	+
2	<i>Молотов</i>	+
3	<i>23 июня</i>	
4		
5		
6		
7	<i>Блюхер</i>	+
8	<i>Египет</i>	
9	<i>30 сентября</i>	+
10	<i>Финляндия</i>	+
11	<i>1941</i>	
12	<i>Тайфун</i>	+

65

7. Назовите имена каждого из персонажей советской эпохи. Соотнесите их с приведёнными ниже характеристиками. Всего 8 баллов.



А) Нарком по военным и морским делам в 1918–1925 гг.

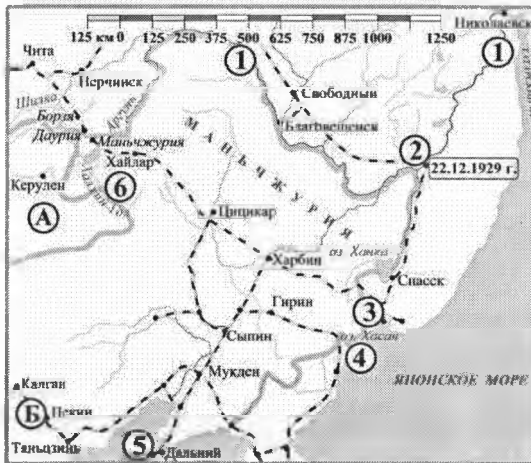
Б) Министр иностранных дел СССР в 1939–1949 гг.

В) Командующий первой конной армией РККА

Г) Основатель ВЧК

Номер	Фамилия	Характеристика
1	<i>Жуков</i>	<i>В</i>
2		
3		
4	<i>Молотов</i>	<i>Б</i>

8. Внимательно рассмотрите карту-схему ниже и выполните задания. Всего 12 баллов.



8.1. Укажите название города, обозначенного на схеме цифрой «2», где был подписан договор, урегулировавший военный конфликт на КВЖД.

Ответ \_\_\_\_\_

8.2. Укажите название государства, обозначенного на схеме буквой «Б».

Ответ *Китай*

8.3. Укажите название водного объекта, обозначенного на схеме двумя цифрами «1».

Ответ \_\_\_\_\_

8.4. Какие суждения, относящиеся к данной схеме, являются верными? Выберите три суждения из шести предложенных. Запишите цифры, под которыми они указаны.

- 1) Город, обозначенный на схеме буквой «Б», был столицей Маньчжоу-Го.
- 2) Пункты, обозначенные на схеме цифрами «4» и «6», в 1930-е гг. стали эпицентрами военных конфликтов.
- 3) Через порт, обозначенный на схеме цифрой «3», в 1941–1945 гг. велись самые масштабные поставки в СССР из США по системе ленд-лиз.
- 4) Железная дорога от ст. Маньчжурия до Владивостока имела название ЮМЖД.
- 5) Цифрой «5» на схеме обозначен г. Порт-Артур.
- 6) Татарский пролив отделяет материковую часть СССР от Японии.

Ответ *14*

48

Медаль Мария 5В.

Всероссийская олимпиада школьников по истории,

Шифр \_\_\_\_\_

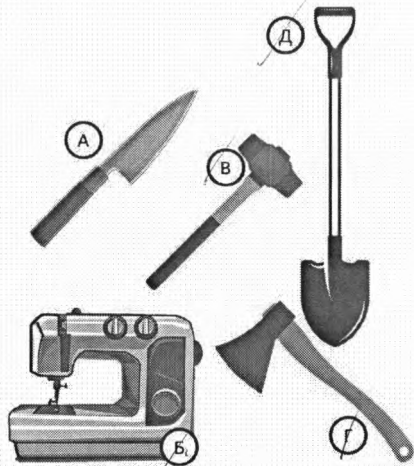
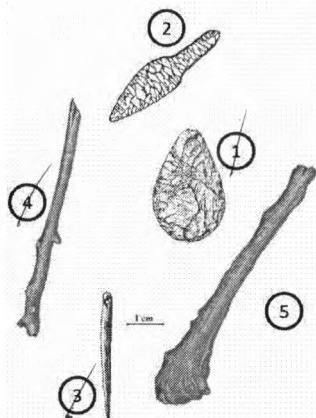
5 класс, 2023-2024 гг. Школьный этап

Время выполнения – 45 минут

1. Многие известные нам сегодня орудия труда ведут свою историю с древнейших времён. Тогда они были просты, но хорошо служили нашим предкам. Рассмотрите представленные изображения и найдите «пару» древним орудиям из их современных «потомков». Ответ запишите в таблицу. По 1 баллу за каждое правильное соответствие (всего 5 баллов).

Древние орудия

Современные аналоги



15	15	15	15	15
1.	2.	3.	4.	5.
А	А	Б	Г	В

2. Выберите верный вариант ответа и запишите его в таблицу. За каждый правильный ответ 1 балл (всего 6 баллов).

2.1. Какое из орудий труда и охоты представленных в списке самое древнее?

- 1) Лук и стрелы      2) Рубило      3) Копьё      4) Бумеранг

2.2. Многие науки помогают истории восстановить разные стороны жизни людей прошлого. Какая наука помогает восстановить облик древних людей?

- 1) Антропология      2) Этнология      3) Сфрагистика      4) Историософия

2.3. Первый металл из которого люди научились делать орудия труда – это:

- 1) Железо      2) Медь      3) Алюминий      4) Олово

2.4. Какой самый продолжительный период в истории человечества?

- 1) Бронзовый век      2) Железный век      3) Золотой век      4) Каменный век

05 2.5. Самую раннюю письменность, в которой условные знаки сочетаются с рисунками называют  
 ① Историография 2) Биография ③ Пиктография 4) География

05 2.6. Как называется орудие, которым древние люди пользовались для обработки шкур добытых ими животных.  
 1) Тёсло 2) Скребло 3) Гарпун ④ Прясло

2.1.	2.2.	2.3	2.4.	2.5.	2.6.
2	3	4	4	1	4

3. Согласны ли Вы с приведёнными ниже суждениями? Если согласны, напишите «Да», если не согласны – «Нет». Внесите свои ответы в таблицу. За каждый правильный ответ 1 балл (всего 7 баллов).

- 3.1. Современный вид человека называется *Homo neanderthalensis* – то есть неандерталец.  
 3.2. Первым одомашненным (или прирученным) человеком животным была лошадь.  
 3.3. Мотыжное земледелие пришло на смену плужному земледелию.  
 3.4. Ра – бог реки Нил в религии древних египтян.  
 3.5. Гарпун – орудие охоты на водных животных и рыб.  
 3.6. Сегодня в тех странах, летоисчисление в которых ведется от Рождества Христова, 2022 год.  
 3.7. На территории России нет следов человека эпохи каменного века.

55

3.1.	3.2.	3.3.	3.4.	3.5.	3.6.	3.7.
Нет	Да	Да	Нет	Да	Да	Нет
+	-	-	+	+	+	-

4. Расставьте годы и века в верной хронологической последовательности и запишите ее в таблицу в виде букв. (Верная последовательность – 5 баллов)

- А) 1090 год н.э.  
 Б) VIII век н.э.  
 В) XXX век до н.э.  
 Г) 101 год от Р.Х,  
 Д) 1228 год до н.э.

1	2	3	4	5
В	Д	А	Б	Г

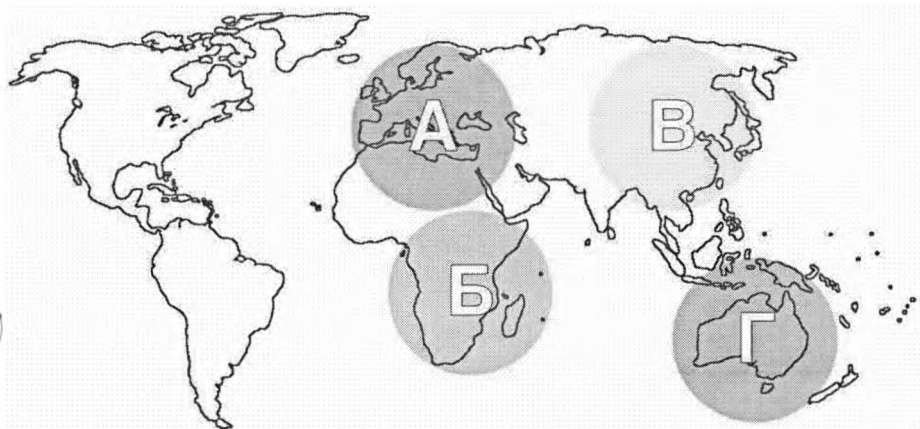
5. Перед вами описание древней технологии изготовления определенного предмета. Прочитайте описание и укажите, что это за предмет. (2 балла за правильный ответ)

«Стебель разрезается на длинные узкие полоски. Вначале кладётся нижняя схида, во всю длину будущего листа; выдающиеся концы обрезаются. Затем поверх неё кладётся перпендикулярная ей, чем и создаётся «решётка», которая прессуется при помощи пресса, затем отбивается молотом и промазывается клеем: сморщенная, она вновь растягивается и выравнивается молотом. Полученные листы высушиваются на солнце и соединяются между собой так, что лучшие листы склеиваются с подобными им.»

58

Ответ: Папирус.

6. Перед вами карта, в которой выделены 4 зоны – А, Б, В, Г. Установите соответствие между зонами и историческими фактами. Ответ запишите в таблицу. По 1 баллу за каждое правильное соответствие (всего 4 балла).



28

- 6.1. Эта зона была заселена человеком позже остальных.
- 6.2. В этой зоне впервые археологами были обнаружены наскальные рисунки.
- 6.3. В этой зоне были найдены останки одного из видов древнего человека – синантропа.
- 6.4. В этой зоне, предположительно, находится прародина человека.

6.1.	6.2.	6.3.	6.4.
2	6	В	А

7. Решите хронологическую задачу. Обязательно пропишите арифметические действия. По 2 балла за каждый правильный ответ (всего 8 баллов).

В 2022 году до н.э. шумерский торговец отправился со своим караваном в путешествие. Ему было 36 лет. В путешествии он пробыл 4 года. За 5 лет до путешествия у него родился сын.

Ответьте на вопросы:

1) В каком году родился торговец?

Ответ: В 3986 году до н.э.

2) В каком году родился сын торговца?

Ответ: В 2014 году до н.э.

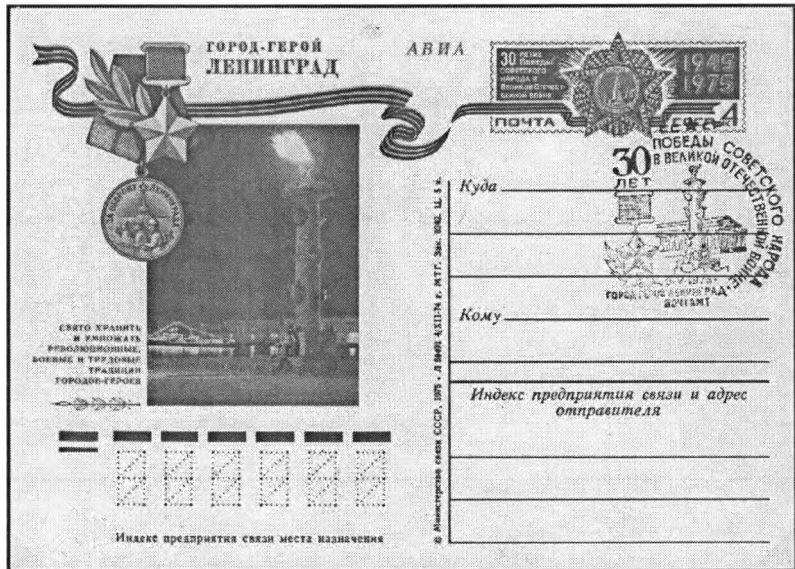
3) В каком году сыну торговца исполнилось 12 лет?

Ответ: В 2029 году до н.э.

4) В каком году торговец вернулся домой?

Ответ: В 2026 году до н.э.

8. Ниже дано изображение почтовой карточки, посвященной городу-герою Ленинграду. Ниже приведены 10 фактов об этом городе. 5 из них верные, а 5 – нет. Укажите верные факты и запишите последовательно цифры, которыми они обозначены. 1 балл за каждый правильно указанный факт и -1 балл за каждый указанный неправильно (Максимум – 5 баллов).



- 1) На территории этого города протекает река Нева.
- 2) В годы Великой Отечественной войны этот город находился в блокаде.
- 3) Сегодня этот город не находится на территории России.
- 4) Этот город никогда не был столицей.
- 5) Этот город трижды менял свое название.
- 6) В настоящее время этот город носит тоже название, что и в годы Великой Отечественной войны.
- 7) Этому городу больше тысячи лет.
- 8) В этом городе самое глубокое метро в мире.
- 9) В этом городе похоронен В.И. Ленин.
- 10) Основатель этого города назвал его по-немецки.

Ответ Правильно: 1, 2, 4, 5, 8, 10. Неправильно: 3, 4, 6, 7, 9

(215)